



KAPITAŁ LUDZKI
NARODOWA STRATEGIA SPÓJNOŚCI

UNIA EUROPEJSKA
EUROPEJSKI
FUNDUSZ SPOŁECZNY



Wyrównanie szans edukacyjnych uczniów wałbrzyskich szkół poprzez realizację programu zajęć dydaktyczno-wyrównawczych i dodatkowych dla uczniów o szczególnych potrzebach

Wstępna ewaluacja projektu rok szkolny 2012/2013

Projekt współfinansowany ze środków Unii Europejskiej w ramach Europejskiego Funduszu Społecznego

„Człowiek - najlepsza inwestycja”





KAPITAŁ LUDZKI
NARODOWA STRATEGIA SPÓJNOŚCI

UNIA EUROPEJSKA
EUROPEJSKI
FUNDUSZ SPOŁECZNY



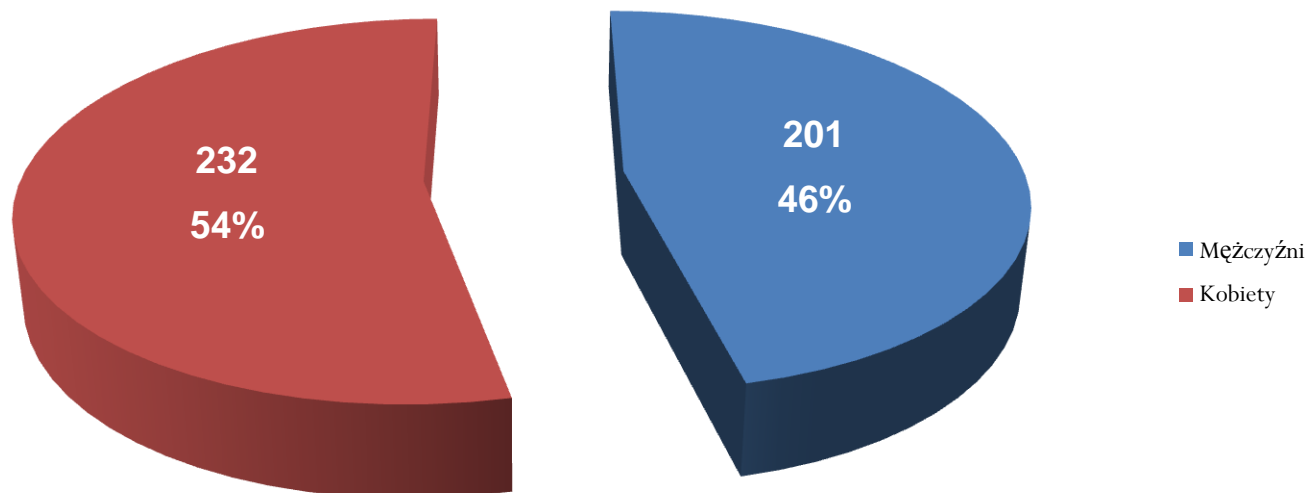
Projekt „Wyrównanie szans edukacyjnych uczniów wałbrzyskich szkół poprzez realizację programu zajęć dydaktyczno-wyrównawczych i dodatkowych dla uczniów o szczególnych potrzebach” jest realizowany przez Gminę Wałbrzych od września 2011 r. Projekt jest skierowany do uczniów wałbrzyskich szkół podstawowych i gimnazjów (klasy 4-6 szkoły podstawowej oraz 1-3 gimnazjum). W roku szkolnym 2012/2013, w okresie od września 2012 r. do czerwca 2013 r., w 6 szkołach realizowana jest II edycja projektu, w ramach której prowadzone są zajęcia pozalekcyjne i pozaszkolne z matematyki, nauk przyrodniczych, języka obcego (angielski, niemiecki, francuski), informatyki i przedsiębiorczości. Uczestnicy projektu zostaną także objęci wsparciem psychologicznym w celu zbadania ich predyspozycji zawodowych. Zajęcia w ramach projektu są prowadzone w atrakcyjny sposób, przy wykorzystaniu zakupionych tablic interaktywnych, sprzętu RTV i niestandardowych, multimedialnych pomocy dydaktycznych, a także o lekcje w Parku Nauki i Techniki Explora Park. W ramach zajęć z przedsiębiorczości młodzież zwiedzi również wałbrzyskie firmy, m.in. T-Park, Ronal i Urząd Miejski.

Podczas trwania II edycji projektu wśród uczestników przeprowadzone zostało za pomocą ankiet wstępne badanie ewaluacyjne w projekcie. Badanie zostało przeprowadzone wśród wybranych uczestników w każdej szkole.





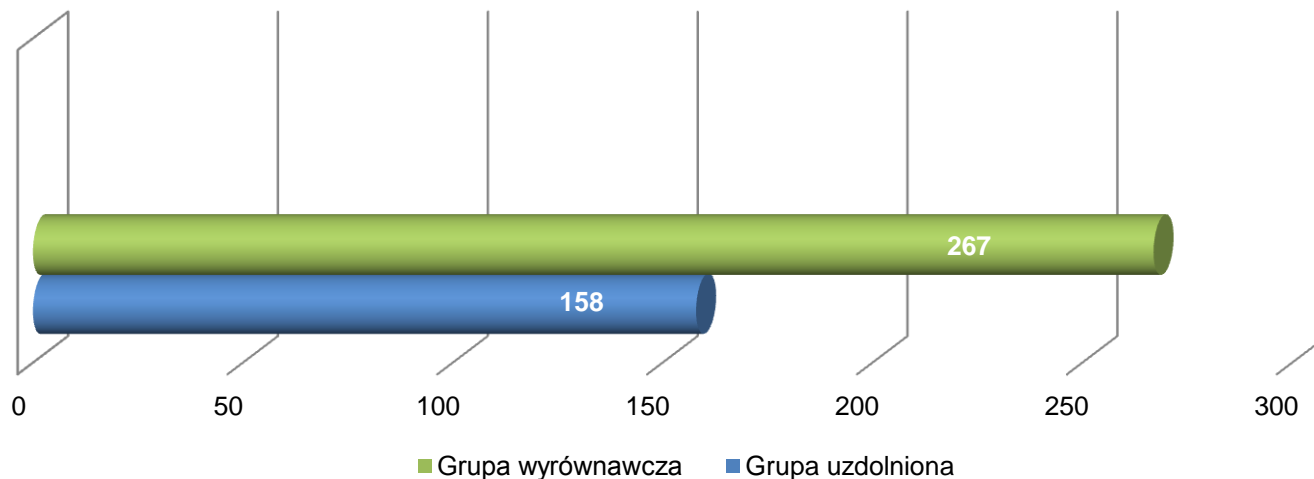
Informacja o uczestnikach według płci



W ankiecie wzięło udział łącznie 433 uczestników z czego 54% stanowiły kobiety (232 osoby),
zaś 46% mężczyźni (201 osób).



Rodzaj grupy



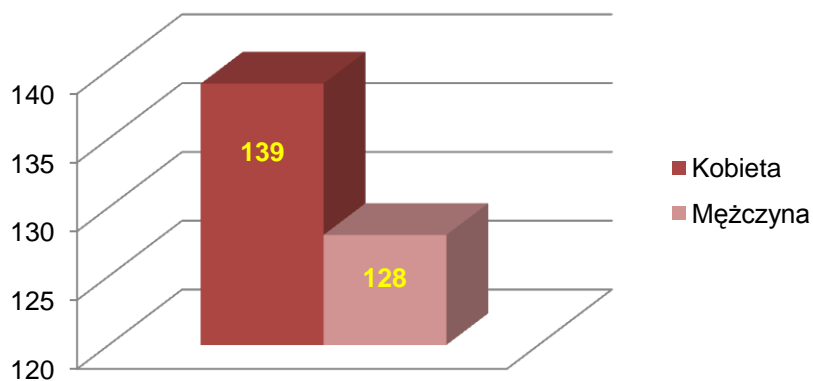
Największa liczba ankietowanych jest uczestnikami projektu w grupach wyrównawczych - 267 osób.

W zajęciach dla uczniów uzdolnionych bierze udział 158 ankietowanych

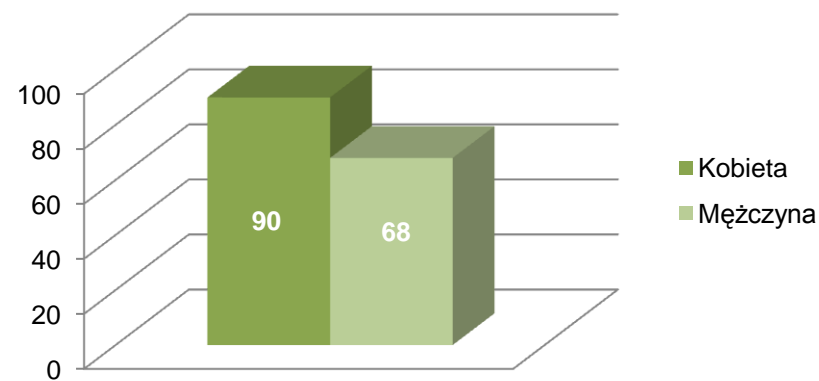


Podział na grupy według płci

Grupa wyrównawcza



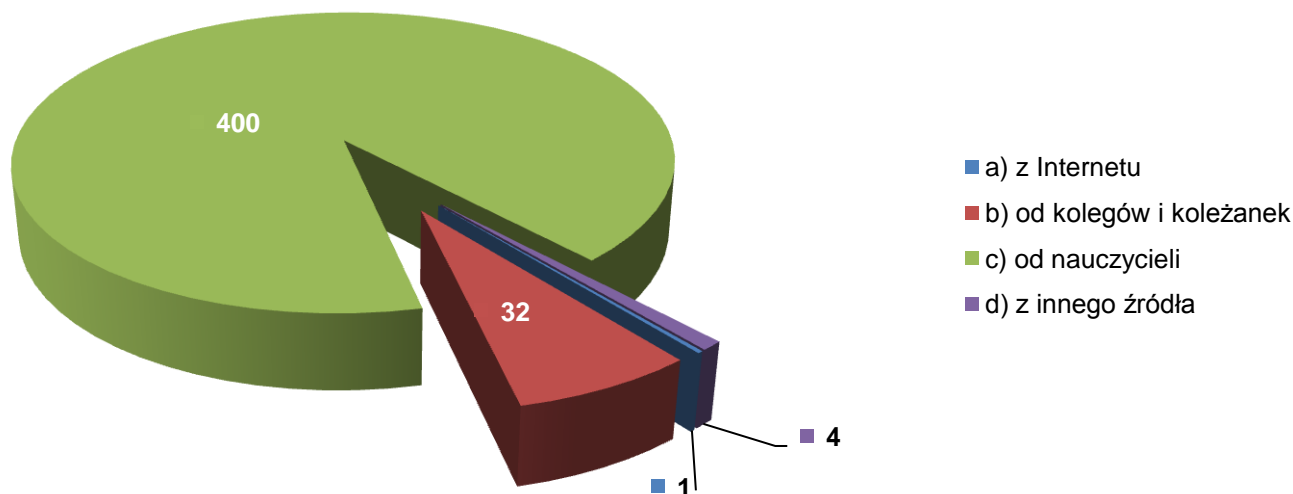
Grupa uzdolniona



Z całkowitej liczby uczestników - 139 kobiet uczęszcza na zajęcia dla grup wyrównawczych, zaś 90 jest uczestnikami zajęć w grupach dla uczniów uzdolnionych. W przypadku mężczyzn - 128 uczęszcza do grup wyrównawczych, zaś 68 do grup dla uczniów uzdolnionych.



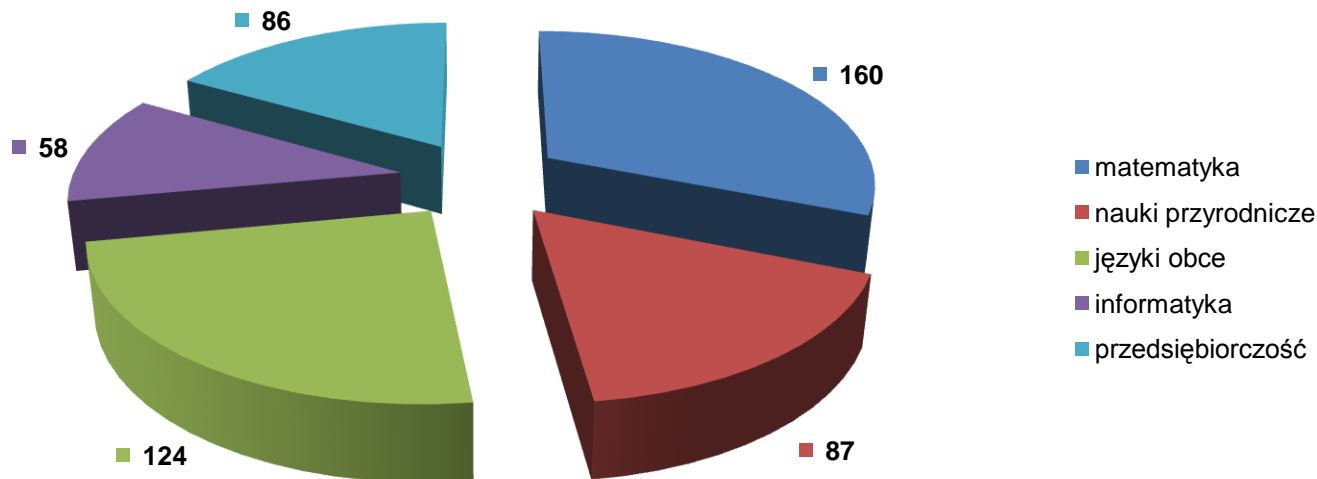
**Pytanie 1: Skąd dowiedziałaś/ dowiedziałeś się o możliwości wzięcia udziału
w dodatkowych zajęciach pozalekcyjnych i pozaszkolnych oferowanych
w ramach projektu?**



Na pytanie 1, dotyczące źródła informacji, z którego ankietowani dowiedzieli się o możliwości wzięcia udziału w projekcie, najczęściej bo aż 400 uczestników pozyskało tę informację od nauczycieli ze szkoły, co świadczy o bardzo dużym zaangażowaniu się grona pedagogicznego w organizację zajęć, rekrutację uczestników i prowadzenie działań informacyjno-promocyjnych w projekcie. 32 osoby dowiedziały się o możliwości wzięcia udziału w projekcie od swoich kolegów i koleżanek. Natomiast 4 osoby z/lub innego źródła. Tylko 1 osoba dowiedziała się o projekcie z informacji uzyskanej w internecie.



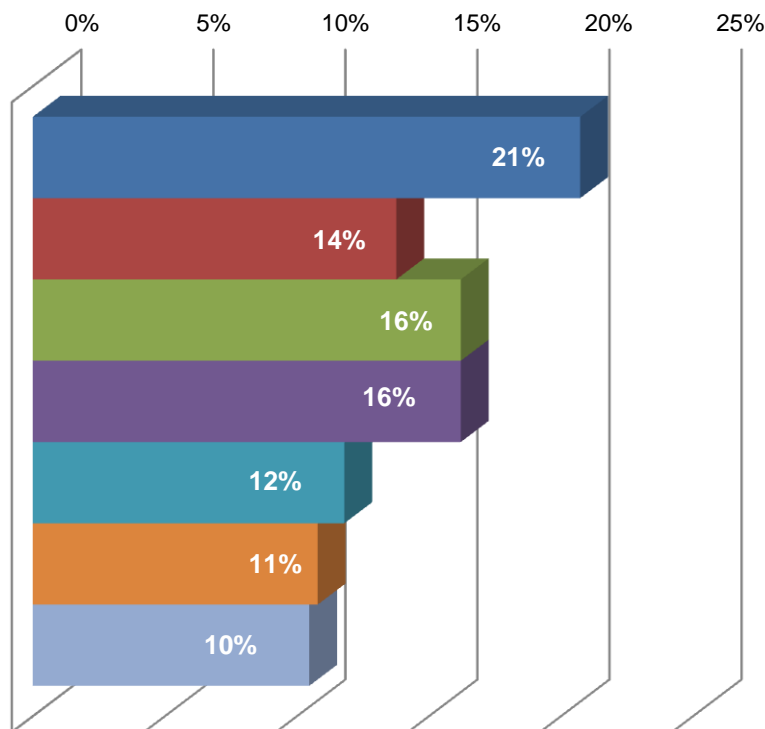
Pytanie 2: Zaznacz w jakich zajęciach bierzesz udział w ramach projektu?



Na pytanie 2, dotyczące rodzaju zajęć w jakich uczestnicy biorą udział w roku szkolnym 2012/2013, najwięcej uczestników bierze udział w zajęciach z matematyki. Jest to zgodne z diagnozą, w trakcie której ustalono, że na dodatkowe zajęcia z matematyki istnieje największe zapotrzebowanie w szkołach. Kolejnymi przedmiotami które cieszą się zainteresowaniem uczestników są zajęcia z języków obcych (język angielski, niemiecki i francuski), następnie z nauk przyrodniczych (w gimnazjach są to połączone zajęcia z elementami biologii, fizyki i chemii), przedsiębiorczości i informatyki. Z uwagi na to, że każdy uczestnik może brać udział w dowolnej liczbie, wybranych przez siebie zajęć, większość uczestników bierze udział w dwóch lub większej liczbie zajęć.



Pytanie 3: Jakie masz oczekiwania związane z uczestnictwem w projekcie?

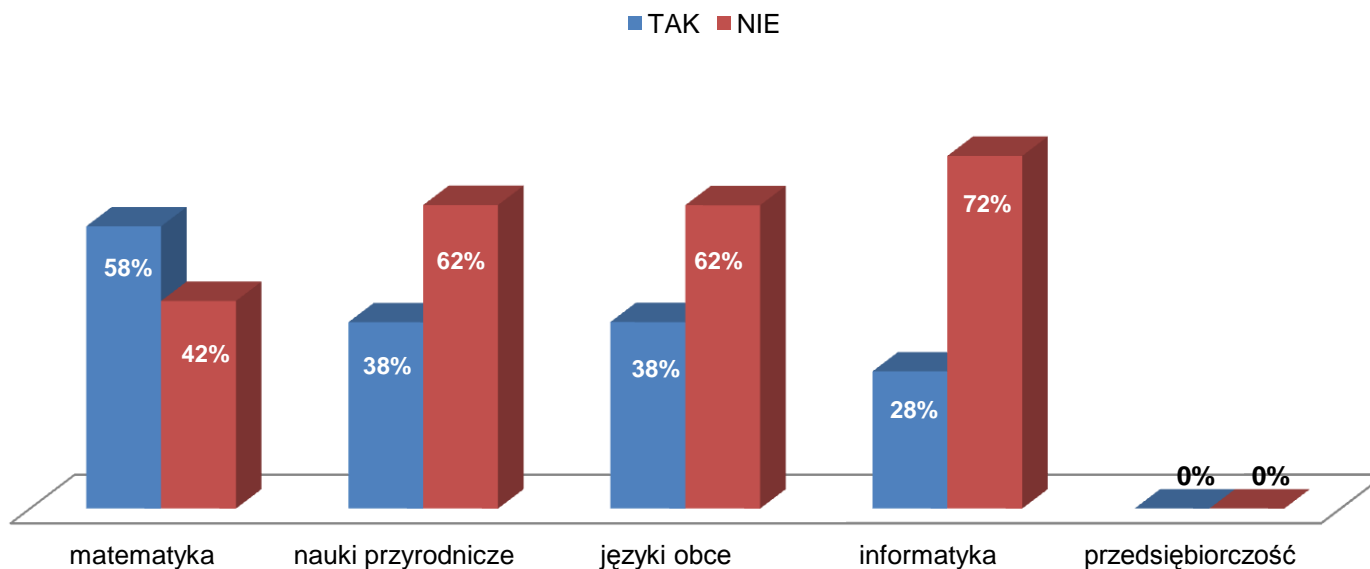


- a) Uzyskanie nowej wiedzy i umiejętności
- b) Rozwinięcie własnych zainteresowań
- c) Uzupelnienie braków powstałych w toku dotychczasowej nauki
- d) Podniesienie średniej ocen
- e) Podniesienie szans na znalezienie dobrze płatnej i ciekawej pracy dzięki uzyskaniu dodatkowej wiedzy i nowych umiejętności
- f) Podniesienie samooceny i uwierzenie we własne siły
- g) Zagospodarowanie wolnego czasu po szkole

Na pytanie 3, dotyczące oczekiwań związanych z uczestnictwem w projekcie największy procent ankietowanych oczekuje uzyskania nowej wiedzy i umiejętności, 16% ankietowanych oczekuje uzupełnienia braków powstałych w toku dotychczasowej nauki oraz podniesienia średniej ocen. 14% ankietowanych oczekuje rozwinięcia własnych zainteresowań, zaś 12% podniesienia szans na znalezienie dobrze płatnej i ciekawej pracy dzięki uzyskaniu dodatkowej wiedzy i umiejętności. 11% ankietowanych oczekuje dzięki udziałowi w projekcie podniesienia samooceny i zwiększenia wiary we własne siły. Dla 10% ankietowanych udział w projekcie stanowi zagospodarowanie wolnego czasu po szkole.



Pytanie 4: Czy miałeś/miałaś problemy z nauką z przedmiotu, na który uczęszczasz w ramach projektu w poprzednim roku szkolnym?

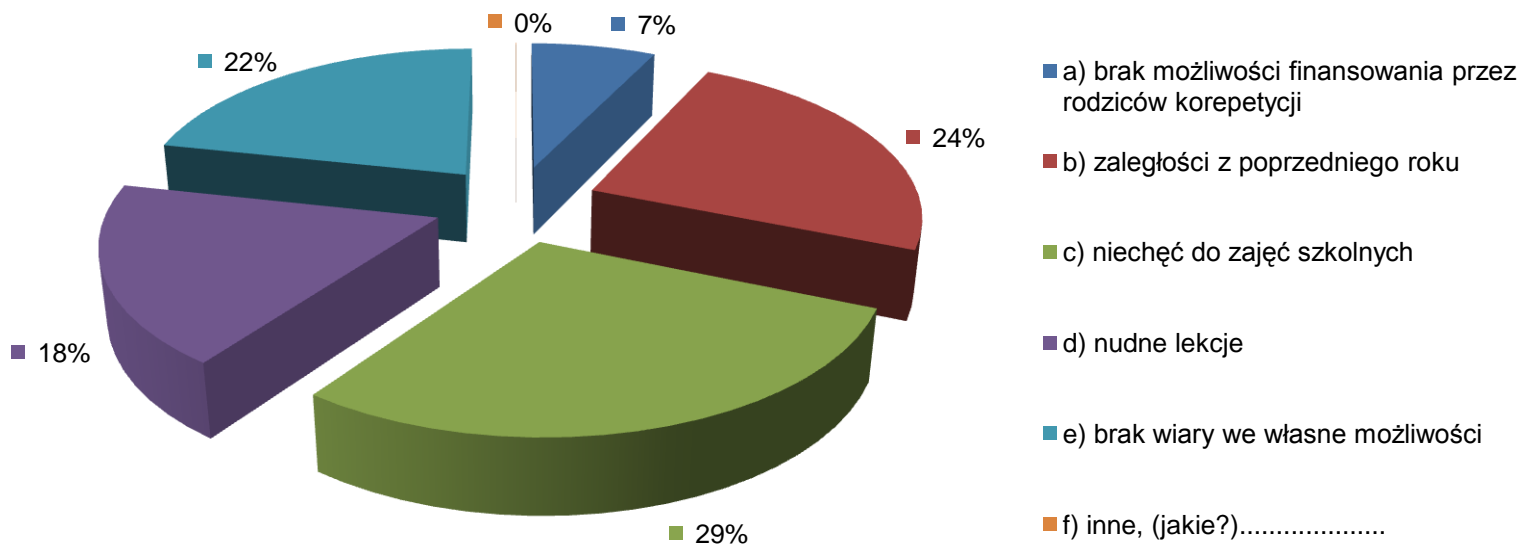


Na pytanie 4, czy ankietowani w poprzednim roku szkolnym mieli problemy z nauką przedmiotu, na który uczęszczają w ramach projektu, odpowiedzi wyglądały następująco:

- matematyka - 58% ankietowanych miało problemy, 42% nie miało żadnych problemów
- nauki przyrodnicze - 38% ankietowanych miało problemy, 62% nie miało żadnych problemów
- języki obce - 38% ankietowanych miało problemy, 62% nie miało żadnych problemów
- przedsiębiorczość - 0% odpowiedzi na TAK i na NIE



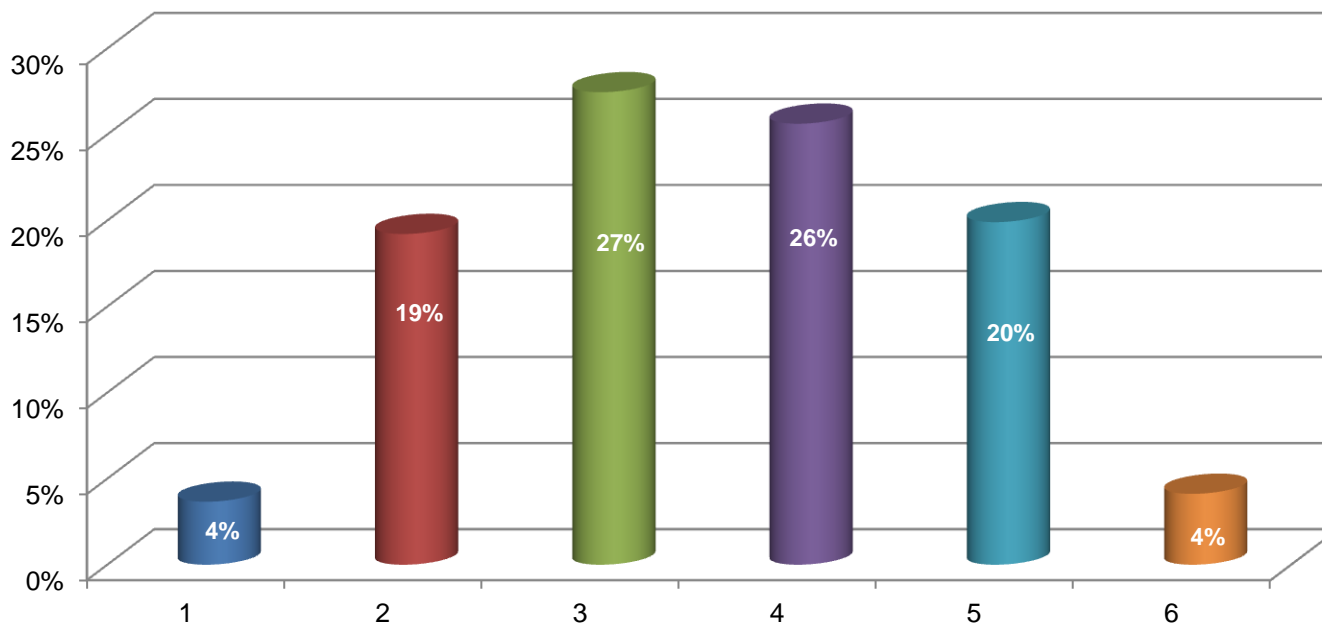
Pytanie 5: Jeśli miałeś/miałaś trudności w nauce to, z czego one wynikały?



Na pytanie 5, dotyczące przyczyn problemów w nauce z danego przedmiotu, najczęstszą przyczyną według ankietowanych były „niechęć do zajęć szkolnych” – 29% odpowiedzi, następnie „zaległości z poprzedniego roku” – 24% odpowiedzi, „brak wiary we własne możliwości” – 22% odpowiedzi oraz brak możliwości finansowania przez rodziców korepetycji – 18% odpowiedzi



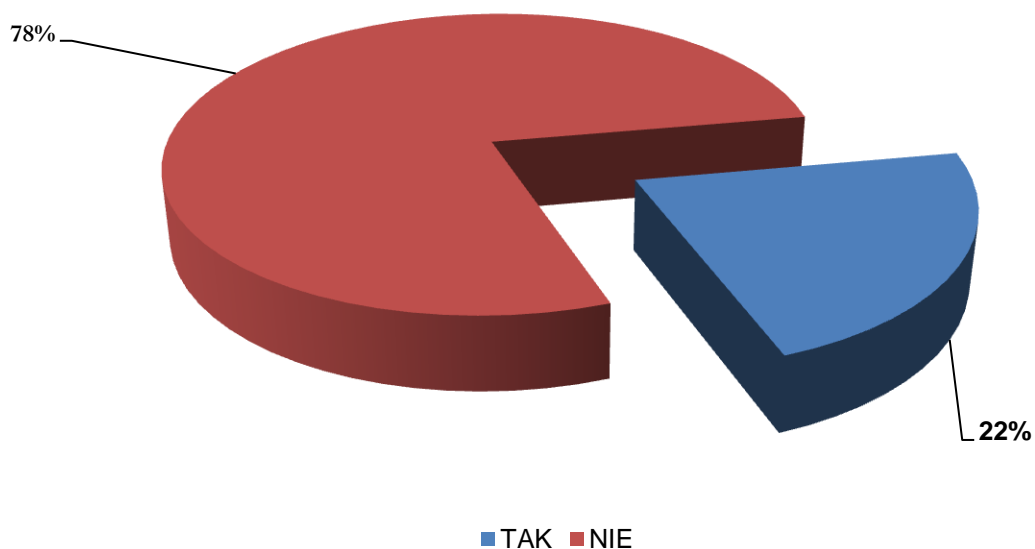
Pytanie 6: Jak oceniasz swój poziom wiedzy z przedmiotu, na który uczęszczasz?



Na pytanie 6, dotyczące oceny poziomu wiedzy z przedmiotu, na który uczestnicy uczęszczają, najczęściej ankietowanych wybrało ocenę „3” - 27%, następną odpowiedzią w tym pytaniu była ocena „4” - 26% i „5” - 26%. 19% ankietowanych oceniło swój poziom wiedzy na ocenę „2”. Najmniej odpowiedzi dotyczyło ocen „1” i „6” - 4% w obu przypadkach.



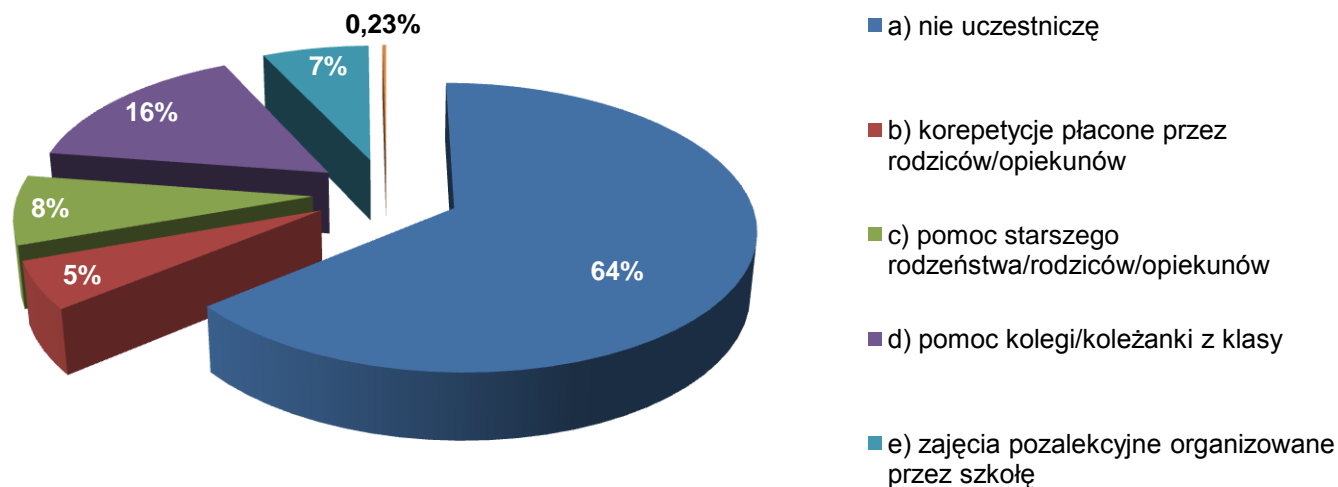
Pytanie 7: Czy masz czasem wrażenie, że wiedza przekazywana na zajęciach lekcyjnych (z przedmiotu, na który uczęszczasz w ramach projektu) jest niewystarczająca?



Na pytanie 7, czy wiedza, która jest przekazywana na zajęciach lekcyjnych, z przedmiotu na który ankietowani uczęszczają w ramach projektu jest niewystarczająca - 78% ankietowanych udzieliło odpowiedzi na „NIE”, zaś 22% na „TAK”.



Pytanie 8: Czy, poza realizowanym projektem, uczestniczysz w zajęciach edukacyjnych organizowanych poza szkołą, jeśli tak, zaznacz w jakich?



Na pytanie 8, dotyczące innych zajęć pozalekcyjnych organizowanych poza szkołą, w których ankietowani uczestniczą obok realizowanego projektu, 64% ankietowanych w ogóle nie uczestniczy, 16% koleżanki korzysta z pomocy kolegów/koleżanek z klasy, 8% z pomocy starszego rodzeństwa/rodziców/opiekunów, 7% z innych zajęć pozalekcyjnych organizowanych przez szkołę, a tylko 5% w dodatkowych płatnych korepetycjach, opłacanych prywatnie przez rodziców lub opiekunów. W zajęciach realizowanych w ramach innych projektów finansowanych ze środków Unii Europejskiej uczestniczy mniej niż 1% ankietowanych.



KAPITAŁ LUDZKI
NARODOWA STRATEGIA SPÓJNOŚCI

UNIA EUROPEJSKA
EUROPEJSKI
FUNDUSZ SPOŁECZNY



Opracowanie:

Referat Funduszy Europejskich

Urzędu Miejskiego w Wałbrzychu

na podstawie sprawozdań Koordynatorów projektu w szkołach

Grudzień, 2012 r.



WAŁBRZYCH